

‘Get Portrush a Skatepark!’ Meithrin diwylliant sglefrfyreddio ar Arfordir Gogledd Iwerddon

Jim Donaghey, Prifysgol Ulster

CIP Astudiaeth Achos





© 2024. Mae'r gwaith hwn wedi'i drwyddedu o dan CC BY-NC-SA 4.0

I gael rhagor o wybodaeth am
Gymunedau Creadigol AHRC ewch i
www.creativecommunities.uk/

Ariennir Cymunedau Creadigol gan
Gyngor Ymchwil y Celfyddydau a'r
Dyniaethau yn y DU (Cytundeb Grant
Rhif AH/X001555/1) ac fe'i cynhelir ym
Mhrifysgol Northumbria, Newcastle.



Crynodeb

Mae fy mhrosiect Ymarferydd Arloesi Cymunedol yn ystyried y gymuned sglefrfyreddio yn Portrush, yng Ngogledd Iwerddon, yn 'gymuned greadigol'. Mae'r prosiect yn sicrhau mai'r sglefrwyr (a'r maes chwaraeon trefol ehangach) yw'r canolbwynt fel defnyddwyr dilys manau cyhoeddus, drwy gyfres o ymyriadau ymchwil wedi'u cyd-greu. Mae'r ymyriadau hyn yn defnyddio creadigrwydd y gymuned sglefrfyreddio ac yn canolbwyntio ar dri maes allweddol:

1. ail-ddychmygu ffabrig trefol a chelfyddyd ymarfer sglefrfyreddio mewn manau cyhoeddus;
2. fideograffeg fel ffordd allweddol o fynegiant creadigol a rhwydweithio rhwng cymunedau sglefrfyreddio lleol a byd-eang;
3. Adeiladu seilwaith chwaraeon trefol eich hun (DIY), yn enwedig rampiau.

Mae'r prif bartneriaid ymchwil ar gyfer y prosiect yn cynnwys Slaine Browne, fideograffydd annibynnol, cerddor, sy'n sglefrfyreddio ers tro yn Portrush, y mae ei archif o ddeunydd sglefrfyreddio yn y dref yn sail ar gyfer ymyriadau fideograffyddol dilynol. Roedd yr ymchwil hefyd yn gweithio mewn partneriaeth â [Chymdeithas Chwaraeon Trefol Causeway](#), grŵp lobïo sydd wedi bod ar flaen y gad o ran ymgyrchu dros gyfleusterau sglefrfyreddio penodol yn yr ardal.

Gan ddeillio o ddeialog parhaus gyda'n partneriaid ymchwil a'r gymuned sglefrfyreddio ehangach, mae'r ymyriadau CIP sydd wedi'u creu ar y cyd wedi ceisio grymuso'r sglefrwyr drwy gydnabod eu gweithredoedd cynhyrchiol eu hunain. Ar y sgrin, mae ffilmiau newydd wedi tynnu sylw at hanes ymarfer sglefrfyreddio yn Portrush, gan gyfuno treftadaeth gyda chreadigrwydd cyfoes i ddarparu llwyfan i sglefrwyr arddel eu dilysrwydd fel defnyddwyr manau cyhoeddus. O ran sgiliau, mae ymyriadau adnewyddu rampiau newydd wedi datblygu ethos gwneud pethau eu hunain o ran diwylliant sglefrfyreddio, uwchsgilio sglefrwyr i greu a chynnal eu seilwaith eu hunain, gan gydnabod gwerth gwneud pethau eu hunain fel mynegiant o ymreolaeth gymunedol ar lawr gwlad.

Mae canfyddiadau'r prosiect yn ein harwain i argymhell y dylai cymunedau creadigol, fel sglefrwyr, fanteisio ar eu hegri a'u hethos gwneud pethau eu hunain. Drwy drefnu a gweithredu ar y cyd ac yn lleol, gall cymunedau creadigol bwysleisio a defnyddio'r elfen (ail)rymuso hon fel sylfaen ar gyfer hunanreolaeth gymunedol. Mae'r prosiect yn fframio hyn fel math o broses llunio polisiau ar lawr gwlad sy'n cwmpasu strategaeth sawl dull tactegol i greu newid mewn dull a therminoleg o 'Wneud pethau eich hun' i 'Wneud pethau gyda'n gilydd'.



Cyflwyniad

Fel Ymarferydd Arloesi Cymunedol a Chymrawd Ymchwil ym Mhrifysgol Ulster, fy mhrosiect CIP yw:

‘Get Portrush a Skatepark!’ Meithrin diwylliant sglefrfyrrddio ar Arfordir Gogledd Iwerddon – ymgyrch arloesol ar lawr gwlad a dysgu gwersi sy’n canolbwyntio ar bolisi.

Mae ein cyd-destun polisi ar lefel y gymuned leol. Mae hyn yn arwyddocaol, gan fod cymuned sglefrfyrrddio Portrush yn cynnig dewis arall ar lawr gwlad yn hytrach na gwahanu sectyddol mynegiant diwylliannol yng nghymdeithas hynod ranedig Gogledd Iwerddon. Er bod Cynulliad Gogledd Iwerddon yn cadarnhau gwahanu sectyddol yn ei ddulliau llywodraethu (ac apeliadau a wneir i lywodraethau'r DU neu Weriniaeth Iwerddon yn rhagflaenu cynnen ethno-genedlaethol), mae ffocws mwy lleol yn galluogi dihangfa - neu o leiaf cam i'r ochr - o'r materion ehangach hyn. Mae mabwysiadu ffrâm gyfeirio ‘blwyfol’, nad yw'n ymddiheuro, hefyd yn bwysig o ran ail-ganoli'r sglefrwyr (a phobl eraill sy'n frwd dros chwaraeon trefol) fel defnyddwyr dilys o fannau cyhoeddus, a dathlu eu hymarfer creadigol. Mae ein partneriaid cymunedol yn cynnwys fideograffydd lleol a sglefriwr Slaine Browne a Chymdeithas Chwaraeon Trefol Causeway (CAUS), grŵp lobio sy'n ymgyrchu dros ddarpariaeth parc sglefrio yn yr ardal leol.

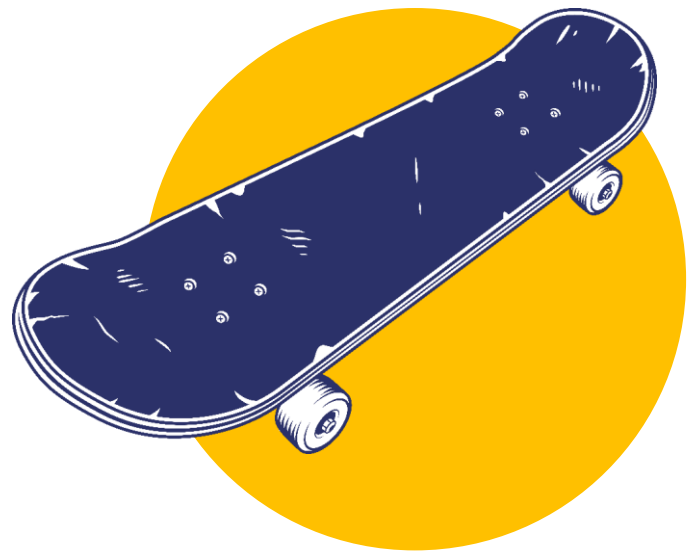
Mae Slaine wedi bod yn sglefrfyrrddio yn Portrush ers 1995 ac mae hyn wedi cyfrannu'n gynhyrchiol at angerdd cyson dros fideograffeg. Mae ei gasgliad sylweddol o ddeunydd sglefrfyrrddio o Portrush wedi bod yn sail i'r fethodoleg greadigol ar gyfer y prosiect CIP hwn. Tan y gwaith ymchwil hwn, roedd casgliad fideo Slaine yn cael ei gadw ar fformatau sydd bellach wedi darfod (fel Super VHS, Mini DV). Gyda mynediad at adnoddau ac arbenigedd technegol yr [Ysgol Cyfathrebu a'r Cyfryngau ym Mhrifysgol Ulster](#), rydym wedi gallu digideiddio'r deunydd am y tro cyntaf, gan greu cyfleoedd newydd i'w rannu â chynulleidfaoedd cyfoes ehangach.



Mae Cymdeithas Chwaraeon Trefol Causeway wedi bod yn ymgyrchu dros barc sglefrio yn yr ardal ers 2010 (gan adeiladu ar ymgyrchoedd cynharach sy'n dyddio'n ôl i ddiwedd y 1990au). Mae lleoliad y prosiect ymchwil hwn wedi osgoi'n fwriadol 'sefyll ar draed' hanes hir CAUS o ran disodli ei rôl fel cyfrwng rhwng llywodraeth leol a'r gymuned sglefrfyrrddio. Mae hyn wedi galluogi'r prosiect ymchwil i archwilio ffyrdd eraill o rymuso cymunedau. Mae ein perthynas â CAUS yn cysylltu'r prosiect ymchwil â'r hanes hirach hwnnw o ymgyrchu ond mae'n rhoi'r cyfle i ni fod yn fwy arloesol wrth feddwl am ein hymyriadau ein hunain, gan ategu'r dewis o ddulliau amrywiol o gyflawni'r nod o gael parc sglefrio yn Portrush.

Cyd-destun yr Ymchwi

Tref fach lan môr ar arfordir Gogledd Iwerddon yw Portrush. Mae wedi cael ei ddatblygu fel cyrchfan i dwristiaid ers canol y 1800au, ond mae'n cael ei hailddatblygu'n gyflym iawn bellach, mewn proses sydd wedi cael ei galw'n 'gyrchfannu' (boneddigeiddio mewn cyd-destun twristaidd). Effeithiwyd yn sylweddol ar y diwydiant twristiaeth yng Ngogledd Iwerddon gan y Trafferthion a'i etifeddiaeth, ac mewn sawl ffordd mae Portrush yn ceisio dal i fyny â threfi twristiaeth glan môr mewn mannau eraill yng Ngogledd Iwerddon a'r DU sydd eisoes wedi wynebu proses gyrcfannu debyg.



Mae defnydd sglefrwyr o ofod cyhoeddus a'u galwadau am le penodol ar gyfer parc sglefrio yn y dref wedi gwrthdaro ag ymdrechion y Cyngor Lleol i ddatblygu Portrush fel cyrchfan i dwristiaid. Mae'r ddeinameg fyw hon yn gefndir i osod sglefrfyrrddio ar yr ymylon, fel y gwelir yn y diffyg cyfleusterau ac absenoldeb o agenda llywodraeth leol (gan gynnwys strategaethau twristiaeth neu ddatblygu chwaraeon y Cyngor Bwrdeistref).

Mae materion tir yn fwy eang wedi bod yn broblem i Arfordir Causeway a Chyngor Bwrdeistref Glens. Er enghraifft, yn 2022 canfu [Swyddfa Archwilio Gogledd Iwerddon](#) 'fethiannau llywodraethu sylweddol yng ngwaith y Cyngor o drosi gwarediadau tir a hawddfrentiau'. Cafodd y Cyngor hefyd ei geryddu ynghylch materion yn ymwneud â thir gan [Ombwdsmon Gwasanaethau Cyhoeddus Gogledd Iwerddon](#) yn 2023.

Mae galw'r gymuned sglefrfyrrddio am le pwrpasol yn Portrush yn eu tynnu i gysylltiad uniongyrchol â'r materion llywodraethu tir dadleuol hyn. Mae 'agwedd ragweithiol' y Cyngor tuag at 'resymoli' ei ['bortffolio tir ac eiddo'](#) a ['rhagdybiaeth o blaid gwaredu tir ac eiddo segur a diangen'](#) yn gyd-destun pwysig i'r hyn sy'n gwneud y prosiect ymchwil CIP hwn a'i ymyriadau mor hanfodol. Mae hefyd yn hanfodol darparu'r cefndir cyd-destunol hwn i ddeall ymdeimlad y gymuned sglefrfyrrddio o rwystredigaeth, a'r hanes hir sy'n sail i'r gwaith hwn.

Mae'r rhwystredigaeth leol hon ynghylch diffyg parc sglefrio yn Portrush wedi'i chwyddo yn y blynyddoedd diwethaf, gan y dwsinau o barciau sglefrio sy'n cael eu hadeiladu gan Gyngorau Bwrdeistref eraill yng Ngogledd Iwerddon ers 2011, a chyfreithlondeb cynyddol sglefrfyrrddio yn niwylliant a chymdeithas y DU a welwyd yn ddiweddar, gan gynnwys [sglefrfyrrddio yng nghwricwlwm Addysg Gorfforol GCSE Gogledd Iwerddon](#).

Mae hyn wedi arwain at fynegi rhwystredigaeth yn gyhoeddus drwy graffiti o amgylch Portrush. Mewn un achos, ar flaen Clwb leuencid Portrush sydd bellach yn adfail (a oedd gynt yn cynnal sesiynau sglefrfyrrddio), mae'r neges yn dweud yn syml:

'F**k the Council B*****s'.

Er mwyn darparu enghraifft arall, wrth ddsbarthu taflenni i hysbysebu ein dangosiad o *Why Doesn't Portrush Have a Skatepark?*, trodd derbynnydd y daflen drosodd ac ysgrifennu 'Cause the Council DON'T CARE' a rhoi'r daflen yn ôl i mi.

Mae'r cyd-destun hanesyddol hwn wedi creu traddodiad cryf o gynhyrchu diwylliannol Gwneud pethau eich hun ymhlith cymuned sglefrfyrrddio Portrush. Mae'r diwylliant hwn wedi'i amlygu wrth i'r gymuned adeiladu rampiau, rheiliau a seilwaith sglefrio arall ei hun.

Mae'r gweithredoedd gwneud pethau eich hun hyn yn cael eu gadael mewn manau cyhoeddus i'w defnyddio gan unrhyw un. Ond mae'r gwaith hwn o farcio gofod ar gyfer sglefrfyrrddio hefyd yn gwneud y rampiau'n safleoedd penodol sy'n destun dadl o ran defnydd cyfreithlon o fannau cyhoeddus. Mae Sgwâr yr Orsaf yn Portrush wedi dod yn lle dadleuol yn y blynyddoedd diwethaf. Mae'n ardal o dir y cyhoedd sydd wedi cael ei hailddatblygu'n sylweddol ers y 2010au, gan wneud y man sglefrio Amffitheatr cyfagos yn fwy anodd sglefrio yno, ond hefyd ychwanegu silffoedd o wahanol uchder ac arwynebau llyfn i Sgwâr yr Orsaf, gan ei wneud yn lle deniadol a chynhwysol iawn i sglefrwyr o bob gallu.

Mae'r rampiau ar Sgwâr yr Orsaf wedi bod yn destun pryder mawr i'n hymchwil, gan fod yr ardal hon yn cael ei gwerthfawrogi gymaint gan amrywiaeth o sglefrwyr ac oherwydd bod y gwrthdaro ynghylch manau cyhoeddus mor amlwg yma.

PORT RUSH



CIP Gweithgareddau

Diwylliant Cyd-greu

Mae creadigrwydd y diwylliant sglefrfyrrddio yn llywio methodoleg greadigol y prosiect, o ran celfyddyd ymarfer sglefrfyrrddio ac o ran gwahanol brosesau fideograffeg (ffilmio, golygu, cynhyrchu). Mae unrhyw un sy'n ymwneud â sglefrfyrrddio yn gwybod bod ei egni creadigol craidd yn deillio o'i ail-ddychmygu chwareus o ofod cyhoeddus. Mae'r derminoleg sy'n gysylltiedig â symudiadau, triciau a safleoedd y corff wrth sglefrfyrrddio yn debyg i ddawnsio, ac ategir hyn gan ddysgu ar y cyd a rhannu technegau a thriciau newydd rhwng sglefrwyr.

Mae [allbynnau fideograffyddol y prosiect ymchwil hwn yn paratoi archif Slaine Browne o ffilmau ymarfer sglefrfyrrddio lleol](#) fel man cychwyn i greu cynnwys newydd ar y cyd, gyda'r gwahoddiad i sglefrwyr cyfoes ail-ddychmygu eu hymarfer creadigol yn Portrush (sy'n cyfateb i faterion cymdeithasol fel 'cyrchfannu' yn y broses, drwy ddangos newidiadau gweledol i'r ffabrig trefol sydd wedi'i ailddatblygu). Yn [un o'r fideos](#), mae ein cydweithiwr ymchwil Rory Friers yn myfyrio ar greadigrwydd sglefrfyrrddio:

'Dyma'r peth hyfryd am sglefrwyr ... Mae rhywbeth yn apelio at bawb. Mae fel paentiadau'

Mae Rory yn sôn am y Wal Flodau yn Portrush, safle ger y man sglefrio Amffitheatr ar Stryd Kerr. I bobl sy'n mynd heibio, dim ond darn diniwed o ddodrefn stryd yw hwn.



Rory Friers, archif



Rory Friers, cyfoes

Ond i sglefrwyr, mae gan y wal hon arwyddocâd fel safle ymarfer creadigol, gyda mytholeg yn berthnasol iddi, wedi'i chysylltu â darnau eraill o dirwedd drefol drwy linellau a llif symudiadau. Mae gan bob sglefriwr sy'n rhyngweithio â'r wal dull unigryw ac maen nhw'n gadael eu marc eu hunain ar y ffabrig trefol (symud rhai defnyddiau, rhoi cwyr ar arwyneb, crafu gwaith maen gyda'u tryciau sglefrfyrrddio), gan ddangos y gwrthrych hwn fel lleoliad sglefrfyrrddio i unrhyw un sy'n gyfarwydd â'r arwyddion.

Mae'r cysylltiad dwfn hwn rhwng sglefrfyrrddio a'r ffabrig dinesig yn sail i ymchwil CIP. Mae sgrialwyr yn unigryw sensitif i newidiadau sy'n deillio o ailddatblygu mannau cyhoeddus ac maent yn ymwybodol iawn o'r effeithiau dilynol y gall y rhain eu cael ar ddiwylliant sglefrfyrrddio.

Mae fideograffeg yn agwedd hanfodol ar ddiwylliant sglefrfyrrddio, fel canolbwynt gweithgarwch creadigol lleol ac fel ffordd o rwydweithio gyda diwylliant sglefrfyrrddio byd-eang. Mae oriau o ymdrech yn mynd i gynhyrchu 'darnau' yn ofalus, fel arfer dim ond ychydig eiliadau o hyd, sy'n cael eu casglu mewn ffilmiau.

Fel rhan o'i rôl fel partner ymchwil allweddol, mae Slaine wedi prosesu dros 200 awr o ddeunydd i ddod o hyd i bethau sy'n gysylltiedig â mannau sglefrio hanesyddol yn Portrush. Gyda'n gilydd, casglodd Slaine a minnau'r deunydd hwn a'i droi'n 'riliâu', a gafodd ei sgrinio gennym ar gyfer y gymuned sglefrfyrrddio gyfoes yn y sinema annibynnol leol.

Yna, fe wnaethom wahodd y sglefrwyr cyfoes a ddaeth i'r dangosiad i ail-ddychmygu arferion creadigol y cenedlaethau blaenorol hynny o sglefrwyr yn yr un mannau yn Portrush, gan wneud cysylltiad uniongyrchol â threftadaeth ddiwylliannol leol y sglefrwyr eu hunain, ac archwilio sut mae ailddatblygu mannau cyhoeddus wedi effeithio ar fannau sglefrio clasurol yn y gorffennol. Cafodd yr arfer creadigol newydd sy'n deillio o hyn ei ffilmio hefyd, gan ein galluogi i gyfosod archifau a deunydd newydd yn ein fideos dilynol.

Mae creadigrwydd fideograffeg yn gwbl berthnasol i fethodolegau ymchwil – gall pobl adrodd eu straeon eu hunain a'n helpu i weld y byd drwy eu lens nhw – ond mae fideograffeg yn cyd-fynd â'r arfer o sglefrfyrdio, yn hytrach nag yn rhywbeth allanol neu ddogfen y gellir ei hechdynnu yn unig. Mae'r cyfuniad o ddawn artistig mewn perfformiad, ail-ddychmygu gofod cyhoeddus, a'i ddogfennaeth fideograffig yn sicrhau pecyn unigryw sglefrfyrdio-fel-creadigrwydd. Mae ein mewnwelediadau ymchwil yn dod i'r amlwg pan fyddwn yn manteisio ar y deialogau beirniadol sy'n ymwneud â'r creadigrwydd hwn ac mae hon yn ffenestr werthfawr i fyfyrddodau sglefrwyr ar eu profiadau go iawn.

Deialog a phroses ailadroddol

Mae ein proses ymchwil yn ailadroddol – hynny yw, mae pob cam yn yr ymchwil yn cael ei lywio a'i siapio gan y cam(au) blaenorol. Mae'n sicrhau bod y prosiect sy'n cael ei gyd-greu yn ymateb i anghenion y gymuned sglefrfyrdio ac yn cynnal deialog fel prif ysgogydd proses esblygu'r prosiect.

Mae pob cam o'r ymchwil yn creu cyfleoedd i fyfyrion ar ymarfer creadigol, sydd, ynghyd ag arolygon byr ac adborth ar-lein, yn llunio ein trawsgrifiad ymchwil. Mae'r cynhyrchiad fideo ei hun yn ailadroddol, sy'n golygu, wrth i allbynnau a rennir newydd sbarduno sgwrs ymysg sglefrwyr, y gallwn wedyn gynhyrchu deunydd fideo newydd ar y cyd mewn ymateb i'r myfyrddodau hynny.

Roedd siarad â CAUS am eu huchelgeisiau ar gyfer y prosiect ymchwil, a'r gwerth y mae'n ei gynnig i'w gwaith ymgyrchu a lobbio, yn fy atgoffa o bwysigrwydd rôl ac enw da'r brifysgol fel sefydliad dinesig. O ganlyniad uniongyrchol, fe wnaethom ychwanegu logo Prifysgol Ulster at ein fideo darlith ar y stryd o'r enw *Why Doesn't Portrush Have a Skatepark?* pan oedd yn cael ei arddangos. Mae hyrwyddo cyfryngau a chyfathrebiadau Prifysgol Ulster wedi bod o fudd uniongyrchol i godi proffil a chyfreithlondeb ymgyrch parc sglefrio Portrush.

Ymchwil fel Ymyriad

Gosodwyd y prosiect CIP fel ymyriad i gefnogi ymgyrch y parc sglefrio drwy godi proffil sglefrfyrdio fel traddodiad diwylliannol yn ardal Portrush ac ymgysylltu'n greadigol â sglefrwyr mewn deialog feirniadol am eu hymarfer a deinameg newidiol cyd-destun sy'n newid.

Fodd bynnag, cafodd y cyhoeddiad am gyllid y prosiect ei roi dan amheuaeth o ambell i gyfeiriad, gyda llond llaw o sylwebyddion ar-lein yn awgrymu bod y prosiect wedi tynnu sylw oddi ar hanes yr ymgyrch parc sglefrio ar lawr gwlad. Mewn ymateb i'r pryder hwn, ac



mewn trafodaeth â'r gymuned sglefrfyreddio, daeth ymyriad i adnewyddu rampiau yn Sgwâr yr Orsaf i'r amlwg fel datblygiad allweddol yn y prosiect CIP. Roedd angen clir i wneud manteision y prosiect ymchwil yn amlwg i'r gymuned sglefrfyreddio. Roedd rampiau yn ffordd amlwg o ymgysylltu â sglefrwyr gan eu bod yn ganolbwynt i ymarfer sglefrfyreddio ac yn safle cymunedol, yn ogystal â lle i'w ystyried i gael ei ddefnyddio fel man cyhoeddus.



Rampiau wedi'u hisraddio



Ramp wedi'i adnewyddu

Cyn y prosiect CIP, roedd cyflwr y rampiau sglefrio yn Portrush yn eithaf gwael ac roedd hyn yn effeithio ar ansawdd y profiad o sglefrfyreddio. Roedd eu cyflwr gweledol gwael hefyd yn destun pryder i'r Cyngor Bwrdeistref. Felly, roedd adnewyddu'r rampiau yn gyfle go iawn i weithredu ar y cyd, gan ddod ag amrywiol randdeiliaid lleol at ei gilydd i

gefnogi'r gwaith adnewyddu. Cafodd sglefrwyr iau hefyd ddysgu sgiliau uwch mewn technegau adeiladu ramp gyda chymorth seiri proffesiynol a sglefrwyr mwy profiadol.

Mae'r rampiau hyn yn ganolbwynt i'r holl gymuned sglefrfyreddio yn Portrush, felly roedd yn bwysig cynnwys pob rhan o'r gymuned honno yn ystod y fenter adnewyddu rampiau. Trefnais gyfarfodydd yn Neuadd y Dref gerllaw, lle cafodd gwahanol syniadau a dadleuon eu rhannu. Mae'r ystafell gyfarfod yn edrych dros Sgwâr yr Orsaf yn uniongyrchol, a daeth y cyfarfodydd hyn i ben gydag 'ymweliad safle', gan ganiatáu i'r sglefrwyr ddangos eu dadleuon yn glir drwy symud o amgylch y gofod ei hun.



Cyfarfod Adnewyddu Rampiau

Roedd sicrhau sylfaen eang o gefnogaeth yn hanfodol, a chafodd hyn ei ategu gan ddefnydd a mwynhad dilynol o'r rampiau wedi'u hadnewyddu gan rannau ehangach o'r gymuned sglefrfyreddio yn ogystal ag ymwelwyr â'r dref.



Y tu hwnt i'r cyfle i weithredu ar y cyd a chyfathrebu am fanteision y prosiect ymchwil i'r gymuned sglefrfyreddio, mae effeithiau adnewyddu'r ramp wedi bod yn drawsnewidiol. Fel y dywedodd partner y prosiect, Slaine Browne, mae'r gwaith adnewyddu wedi **rhoi bywyd newydd i'r lle**. Mae'r gweithgaredd hunan-gyfeiriedig hwn hefyd yn tynnu sylw'n effeithiol at ddiffyg gweithredu ar ran y Cyngor Lleol.

Canlyniadau a Newid

Nid yw'r uchelgais 'Get Portrush a Skatepark!' wedi'i gyflawni yn ystod oes y prosiect hwn, ond cafwyd llwyddiannau o ran trawsnewid safbwyntiau'r gymuned sglefrfyreddio a rhanddeiliaid eraill, ac mae ein hymyriadau wedi newid y gwrthwynebiad mewn ffyrdd a ddylai fod o fudd i'r ymgyrch parc sglefrio lleol yn y dyfodol.

Roedd y cynllun adnewyddu rampiau yn gyfle i ddod â'r gymuned sglefrfyreddio at ei gilydd mewn gweithgaredd a gafodd ei sicrhau ar y cyd ac a oedd â manteision go iawn ar unwaith. Roedd Rose Smyth o CAUS yn cydnabod yr effeithiau:

'ar lawr gwlad, mae wedi rhoi egni go iawn i'r sglefrwyr [...]

'rydych chi nawr wedi cymell y bobl ifanc i greu rampiau newydd, mae rhieni'n cymryd rhan [...] mae llawer wedi deillio o hyn ac mae hynny'n gadarnhaol iawn'

Mae allbynnau fideo'r prosiect wedi bod yn bwysig wrth sicrhau cyd-destun i'r ymgyrch i 'Get Portrush a Skatepark!'. Fel y dywed Rose:

'i ni fel grŵp ymgyrchu, efallai ei fod wedi rhoi ychydig o iaith newydd a rhywfaint o bersectif i ni [...]

'mae'r gwaith y mae Slaine yn ei wneud yn ei fideos [...] cynnwys hen fideos ac efallai edrych arnyn nhw'n wahanol, ac maen nhw wedi cael naratif [...] newydd'

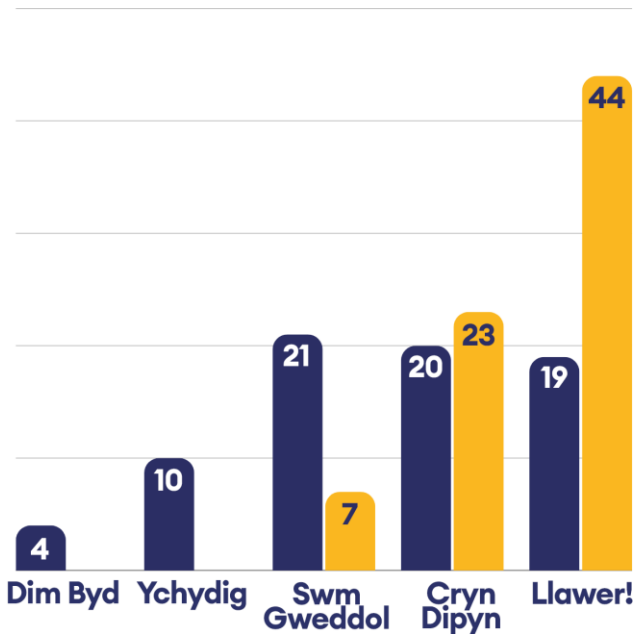
Fe wnaeth ein dangosiad cyntaf o'n fideo stryd, *Why Doesn't Portrush Have a Skatepark?* (30 Mai 2024), ddenu 150 o bobl i lenwi The Playhouse, sinema annibynnol yn Portrush.

Roedd arolygon a gynhaliwyd yn syth ar ôl y dystiolaeth sgrinio yn trawsnewid safbwyntiau, o ran mwy o wybodaeth am dreftadaeth ac arferion cyfoes sglefrfyreddio yn Portrush, a'i roi mewn cyd-destun o fewn dynameg 'cyrchfanu' yn y dref.



'Why Doesn't Portrush Have a Skatepark?' Sgrinio

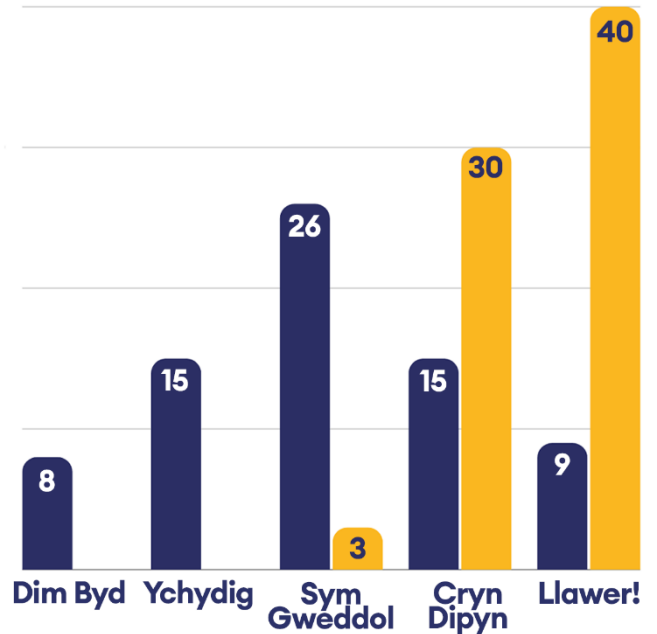
Faint oeddech chi'n ei wybod eisoes/ydych chi'n ei wybod nawr am ddiwylliant troi (neu foneddigeiddio) yn Portrush?



Cyn gwyllo'r ffilm

Ar ôl gwyllo'r ffilm

Faint oeddech chi'n ei wybod eisoes/ydych chi'n ei wybod nawr am sglefrfyrrddio/diwylliant chwaraeon trefol yn Portrush?



Cyn gwyllo'r ffilm

Ar ôl gwyllo'r ffilm

Cafwyd tystiolaeth bellach o'r trawsnewid hwn drwy adborth ysgrifenedig atodol ar yr arolygon:



'rwy'n teimlo'n fwy ymwybodol nawr o ba mor hir mae hyn wedi bod yn broblem'

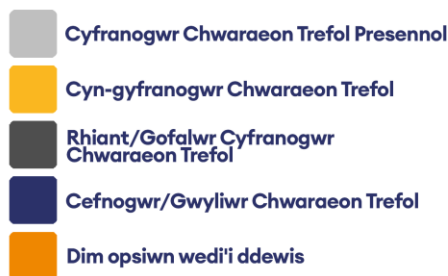
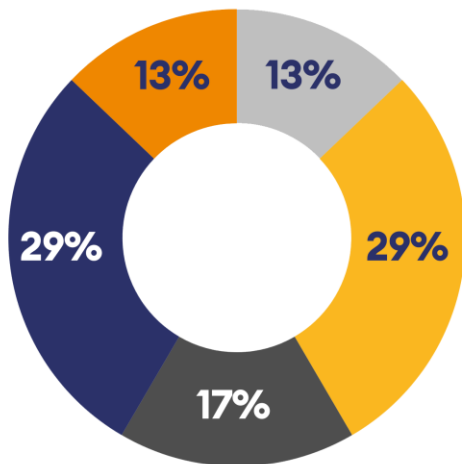
'Llawn gwytodaeth, yn agoriad llygad, yn flaengar'

'Roedd yn ddiddorol iawn gweld yr awgrym yn cael ei gyflwyno fel hyn. Mae'n rhywbeth rydyn ni i gyd yn ymwybodol ohono'n digwydd o'n cwmpas ond mae'n frawychus ei weld ar y sgrin'

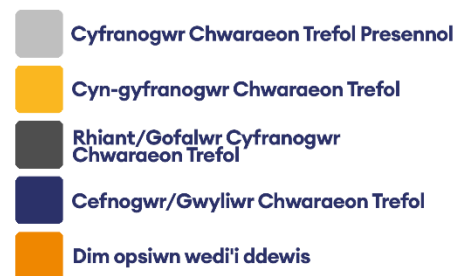
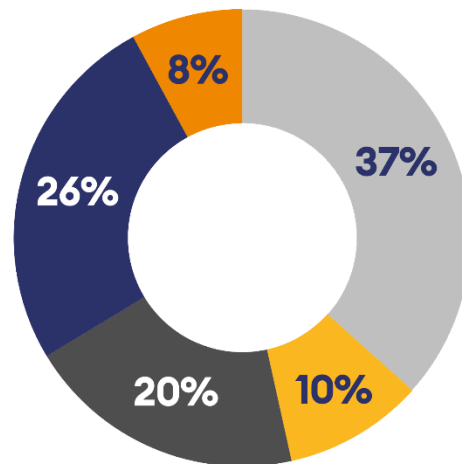
Mae'r gwaith o ymgysylltu â'n mentrau wedi bod yn hynod o leol, ac wedi'i anelu'n bwrpasol at y gymuned sglefrfyrrddio leol. Mae hyn yn amlwg yn yr ymatebion i arolygon a gynhaliwyd ynghylch adnewyddu'r rampiau a dangosiad cyntaf y ffilm.

Mae'r arolygon adnewyddu rampiau (16) a'r arolygon cyntaf o'r ffilm (73) yn dangos nifer sylweddol o gyfranogwyr chwaraeon trefol presennol a blaenorol fel ymatebwyr, sef 40% a 46% yn y drefn honno, gyda 28% a 26% arall yn disgrifio eu hunain fel 'edmygwyr'.

Ymwneud ymatebwyr â chwaraeon trefol (arolwg adnewyddu rampiau)

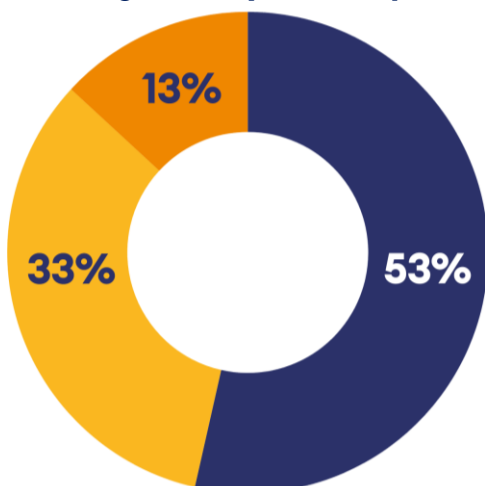


Ymwneud ymatebwyr â chwaraeon trefol (arolwg premiere ffilm)

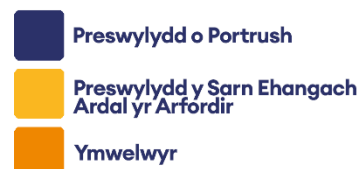
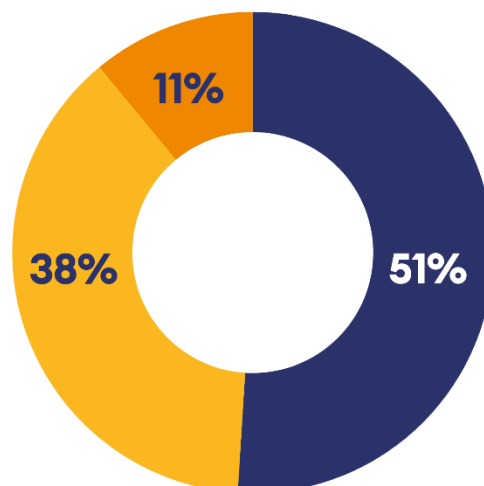


Roedd yr ymgysylltu hwn hefyd yn lleol iawn. Mae'r ymatebion i'r arolwg adnewyddu rampiau yn dangos bod 53% yn byw yn Portrush gyda 33% arall yn ardal ehangach Arfordir Causeway (86% 'lleol' i gyd). Yn yr un modd, mae arolwg dangosiad cyntaf y ffilm yn dangos bod 51% yn byw yn Portrush a 38% yn ardal ehangach Arfordir Causeway (89% 'lleol').

Preswylfa'r ymatebwyr (arolwg adnewyddu rampiau)



Preswylfa'r ymatebwyr (arolwg premier ffilm)



Mae'r prosiect wedi cyfrannu at Gyfrif Cyflymu Effaith (IAA) Prifysgol Ulster a'r diwylliant ymchwil ehangach ym Mhrifysgol Ulster. Mae'r wobwr CIP wedi cynyddu proffil yr uned ymchwil - Cyfathrebu, Astudiaethau Diwylliannol a'r Cyfryngau, Rheoli Llyfrgelloedd a Gwybodaeth - ar draws y sefydliad, ac mae wedi datgloi cyllid IAA ychwanegol i gefnogi fy ngwaith i a gwaith fy mhartneriaid cymunedol.

Mae fy nghysylltiadau lleol â Portrush wedi bod yn sylfaenol i'r prosiect ymchwil hwn. Yn wir, arweiniodd fy nghyfeillgarwch hirsefydlog gyda Slaine at drafodaethau am ei gasgliad o ddeunydd a'r hyn y gellid ei wneud gydag ef, sef sbardun gwreiddiol y prosiect ehangach. Mae'r 'lleolrwydd' hwn wedi parhau'n adnodd cyfoethog wrth i'r prosiect ddatblygu. Yn dilyn ein digwyddiadau cyhoeddus, mae pobl wedi cynnig cymorth a chefnogaeth newydd, mae cymdogion wedi trafod y mater gyda diddordeb ac mae hyn wedi esgor ar syniadau a chyfleoedd newydd. Mae cefnogaeth y gymuned leol wedi bod yn hynod o galonogol, ond mae'r agosrwydd hwn hefyd wedi achosi rhai anawsterau.

Mae'r trawsnewid ar gyfer fy mhartneriaid ymchwil wedi bod yn sylweddol. Mae Slaine yn tynnu sylw at yr effaith drawsnewidiol ar ei ymarfer creadigol ei hun, ac effeithiau'r ymyriadau ymchwil hyd yma ar lefel y gymuned:

'I fod yn rhan o'r prosiect ymchwil hwn [...] gofynnir i chi fynd drwy eich deunydd sglefrio eich hun a'i roi at ei gilydd eto, 20 [...] neu 30 mlynedd ar ôl i chi ei ffilmio. Ond roedd hi'n wych mynd yn ôl ac edrych arno eto. Yna, fe wnaeth agor drysau eraill i bobl sydd wedi gweld y fideos roedden ni'n eu gwneud ac yn gofyn i mi fynd a gwneud mwy o bethau iddyn nhw [...] mae wedi bod yn wych cael llawer mwy o hyder yn sydyn yn yr hyn rydw i wedi bod yn ei wneud ers i mi fod yn blentyn, sef chwarae gyda chamerâu fideo [...] Mae'n wych ei fod wedi rhoi cyfle i mi ddod yn ôl ato eto.'

Ro'n i wedi bod yn ffilmio sglefrfyrdio yn Portrush ers diwedd y '90au, felly yn y bôn, fy ngwaith i oedd mynd drwy rywbeth fel 215 awr o ddeunydd sydd gen i [...] Mae wedi bod yn anhygoel oherwydd, i mi [...] mae'n teimlo fel ddod ers i mi ddechrau sglefrio yma ... [ond] mae wedi bod mor hir nawr ers i ni aros i'r parc hwn gael ei adeiladu.'

Roedd llawer o'r rhai hyn fel fi wedi dod yn ôl oherwydd ein bod ni wedi gweld cenhedlaeth newydd [...] Yn yr holl bethau cymunedol yma rydyn ni wedi bod yn eu gwneud gyda'r sglefrwyr, rydw i wedi sylwi bod y rhai iau yn dangos diddordeb go iawn. Maen nhw i gyd eisiau gwybod, maen nhw eisiau dysgu sut mae adeiladu rampiau. Ie, ac mae'n wych gweld yr ymateb yn y sgwrs grŵp [WhatsApp], pryd bynnag rydych chi'n dweud 'rydyn ni'n gwneud hyn, rydyn ni'n gwneud hynny', ac yna rydych chi'n gweld faint o bobl sy'n dod draw. Mae'n braf gwybod ein bod ni i gyd yma gyda'n gilydd.'



Myfyriodd Rose, sydd wedi bod yn gweithio gyda CAUS ers ei sefydlu, ar gyfraniad y prosiect ymchwil:

‘Ers i chi ddod yn rhan o’r gwaith, rydych chi wedi rhoi llawer o egni i ni. Rydych chi wedi rhoi rhywfaint o ddilysrwydd i ni bron [...] Rydych chi’n dod o safbwynt academaidd. Felly mae hynny’n wahanol, mae hynny’n ffres i ni [...] mae’n rhoi ychydig o gyd-destun i ni [...] ac mae hefyd yn dangos bod yr hyn rydyn ni’n ei wneud yn ffitio yn rhywle, o ran taith.

Pan fyddwch chi’n cael eich llethu, gallwch ganolbwyntio go iawn ar yr hyn na wnaethoch chi efallai, neu’r hyn nad oedd [y Cyngor] wedi’i wneud [...] ond rydw i’n meddwl bod darlun mwy yma mewn gwirionedd [...] y ffaith eich bod chi wedi cymryd yr amser i edrych drwy’r trosolwg hwnnw a’i ddeall, mae’n bwysig iawn, rwy’n meddwl, o ran morâl. Ond hefyd [gofyn] ‘ydyn ni ar y trywydd iawn?’ ‘A oes ffyrdd gwell y gallem fod wedi gwneud hyn?’ ‘Ydy pethau eraill yn y fantol?’ Yn cynnwys, er enghraifft, pethau fel boneddigeiddio?

‘I ni, rydyn ni’n croesawu eich cyfraniad, oherwydd rwy’n credu ei fod yn rhoi dilysrwydd i ni. Mae hefyd yn rhoi lle i ni’



Argymhellion

Gan anwybyddu'r diffyg llwyddiant o ran 'cael parc sglefrio' am y tro, ar draws y prosiect CIP rydym ni wedi dysgu llawer am arloesi ar lawr gwlad a llunio polisïau ar lawr gwlad.

Mae'r dull gwneud pethau eich hun sy'n nodweddu diwylliant sglefrfyrdau wedi llywio ein hargymhellion polisi ar lawr gwlad – ar y naill law, fel rhinwedd sy'n helpu i feithrin hunan-rymuso ac ymwybyddiaeth ar y cyd, ac ar y llaw arall, fel angen ymarferol yn wyneb diffyg gweithredu gan lywodraeth leol.

Mae'r 'addasiad' methodolegol hwn, lle mae gwerthoedd craidd y gymuned rydym yn gwneud ymchwil gyda hi yn cael eu gwreiddio o fewn nodau a dulliau gweithredu'r prosiect, wedi'u gwreiddio mewn ymrwymiad moesegol drylwyr i berthnasoedd ymchwil ystyrllon. Mae'r fethodoleg gyfatebol (neu gymesur) hon hefyd yn arwain at fanteision ymarferol sylweddol o ran ymddiriedaeth y ddwy ochr, mynediad, a llwybrau effaith gwell o ran allbynnau/ymyriadau ymchwil defnyddiol.

Gall cymunedau creadigol eraill sy'n dod ar draws cyd-destunau o 'fethiant polisi' ar lefel llywodraeth leol ddysgu o'n mentrau, yn enwedig o ran y cwestiwn craidd ynghylch sicrhau newid ar lawr gwlad ac oddi yno. Mae ein prif wersi yn ymwneud â'r gwahaniaeth rhwng Polisi 'P' fawr (hynny yw, polisi sy'n canolbwyntio ar y llywodraeth, llunio polisïau o'r brig i lawr) a pholisi 'p' fach (sy'n cael ei ddefnyddio fel adnodd ar gyfer hunanreolaeth gymunedol) ac mae gan hyn oblygiadau penodol i ymchwilwyr a chymunedau creadigol.

Rydym wedi cael cyhoeddusrwydd sylweddol yn ystod oes y prosiect, gyda sylw helaeth yn y cyfryngau, digwyddiadau cyhoeddus poblogaidd a llawer o ymgysylltiad ar-lein ag allbynnau fideo. Roedd y perfformiad cyntaf o'n rhaglen ddogfen stryd fer, [*Why Doesn't Portrush Have a Skatepark?*](#), wedi denu torf o bobl i sinema annibynnol Playhouse yn Portrush, yn ogystal â gwahoddiad i siarad am y mater ar BBC Radio Foyle, a rhagor o adroddiadau newyddion ar-lein. Ar ôl rhannu'r fideo 15 munud ar-lein cafwyd dros 7000 o ymweliadau mewn wythnos (ychydig dros 1000 yr un ar YouTube a Facebook a mwy na 5000 ar Instagram).



Mae ein hymyriadau ymchwil ymarferol hefyd wedi cyfrannu at yr ymgyrch 'Get Portrush a Skatepark!' drwy roi ffynhonnell arall o bwysau ar y Cyngor Bwrdeistref. Ar y naill law, mae ein hymyriadau wedi grymuso'r gymuned sglefrfyrdio i fynnu ei dilysrwydd fel defnyddiwr mannau cyhoeddus. Ar y llaw arall, mae gweithgarwch hunan-gyfeiriedig y sglefrwyr (adnewyddu rampiau, cynnal digwyddiadau cyhoeddus) yn amlygu absenoldeb y ddarpariaeth hon gan y Cyngor.

Mae'r graddau y mae'r dull hwn yn gweithio tuag at y nod o gael parc sglefrio yn Portrush i'w weld o hyd, ond mae ein hymyriadau, ein cyhoeddiadau a'n digwyddiadau wedi helpu i drawsnewid safbwyntiau pobl ar gyd-greu ymchwil a datblygu ac ar sglefrfyrdio yn Portrush.

Casgliad

Mae gwobr CIP Cymunedau Creadigol AHRC yn cefnogi ymchwil sy'n ymwneud â chyd-ddylunio, cyd-greu a chyd-werthuso. Mae'r prosiect CIP hwn wedi rhoi hynny ar waith ar y cyd â'n partneriaid ymchwil, Slaine Browne a Chymdeithas Chwaraeon Trefol Causeway. Roedd cyd-greu gwaith Ymchwil a Datblygu newydd gyda'r partneriaid hyn yn allweddol wrth gyd-ddylunio'r prosiect ac mae wedi parhau i ddylanwadu ar gyd-ddatblygu'r ymchwil fel dull ailadroddol. Drwy weithio gyda'n gilydd, rydym wedi creu allbynnau fideo newydd, wedi adnewyddu seilwaith sglefrfyrdio pwysig, ac wedi creu ymwybyddiaeth artistig a beirniadol newydd o sglefrwyr fel cymuned creadigol. Mae effeithiau trawsnewidiol y prosiect ar bartneriaid ymchwil allweddol wedi bod yn sylweddol a bydd gwerthusiad ailadroddol yn llywio'r camau nesaf ar gyfer ein perthnasoedd ymchwil sy'n esblygu y tu hwnt i'r prosiect CIP hwn.

Drwy ddefnyddio dulliau ymchwil creadigol a chyfranogol, rydym wedi ymrwymo ein hunain i drylwyrdd moesegol ac wedi ceisio hyrwyddo '[model mwy cynhwysol o arloesedd](#)'. Mae hyn wedi golygu rhoi llwyfan i gyfraniadau cyfranogwyr ymchwil, a'u diogelu. Mae ein sensitifrydd

i 'addasiad' methodolegol wedi arwain at brosesau ymchwil ac allbynnau ymchwil sy'n cyd-fynd â chreadigrwydd y sglefrwyr eu hunain.



Mae'r prosiect CIP wedi bod yn gyfle i [brofi syniadau a dulliau newydd o greu, rhannu a defnyddio gwybodaeth i fynd i'r afael](#) â'r heriau a wynebir gan sglefrwyr yn Portrush. Mae dulliau ymchwil y prosiect CIP hwn yn rhai y gellir eu trosglwyddo i gyd-destunau eraill lle gellir ysgogi polisi ar lawr gwlad i rymuso cymunedau creadigol i fynnu eu hasiantaeth drwy hunanreolaeth, arloesi methodolegol a strategaeth o amrywiaeth tactegol.

Gwybodaeth Bellach:

I gael rhagor o wybodaeth am Gymunedau Creadigol AHRC ewch I www.creativecommunities.uk

Cysylltwch â'r CIP:

Jim Donaghey, Prifysgol Ulster | jim.donaghey@ulster.ac.uk

Ariennir Cymunedau Creadigol gan Gyngor Ymchwil y Celfyddydau a'r Dyniaethau yn y DU (Cytundeb Grant Rhif AH/X001555/1) ac fe'i cynhelir ym Mhrifysgol Northumbria, Newcastle.